

INFORME DE REVISIÓN

Fecha de Corte al 31 de Marzo de 2020

SOLAR Ahorro y Finanzas S.A.E.C.A.

SOLVENCIA	ACTUALIZACIÓN	ACTUALIZACIÓN	REVISIÓN
Fecha de Corte	31-Dic-2018	31-Dic-2019	31-Mar-2020
Categoría	BBB+py	A-py	A-py
Tendencia	Fuerte (+)	Estable	Estable

A: Corresponde a aquellas entidades que cuentan con políticas de administración del riesgo, buena capacidad de pago de las obligaciones, pero ésta es susceptible de deteriorarse levemente ante posibles cambios en el ente, en la industria a que pertenece o en la economía.

La calificación de riesgo no constituye una sugerencia o recomendación para comprar, vender, mantener un determinado valor o realizar una inversión, ni un aval o garantía de una inversión o su emisor.

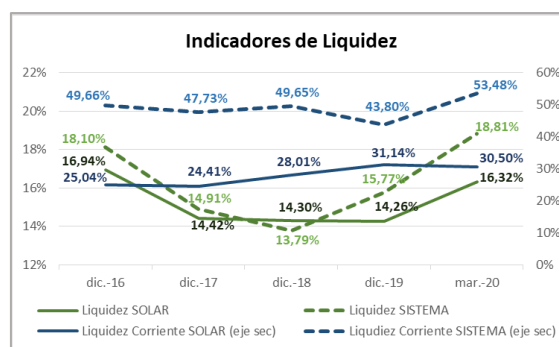
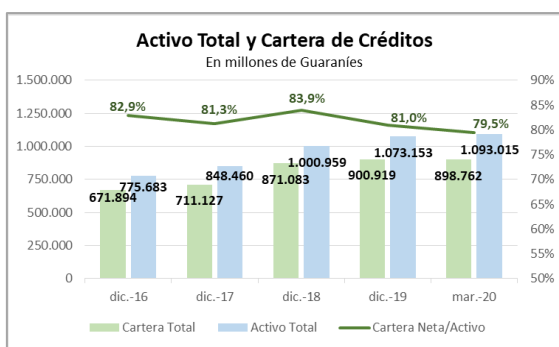
FUNDAMENTOS DE LA CALIFICACIÓN

RISK MÉTRICA mantiene la Calificación de **A-py** con tendencia **Estable**, para la Solvencia de la Financiera SOLAR Ahorro y Finanzas S.A.E.C.A. con fecha de corte al 30 de Marzo de 2020, debido a los siguientes factores que inciden mayormente sobre el perfil de riesgo institucional, considerando su evolución dinámica en los últimos años:

PRINCIPALES FORTALEZAS
Adecuado nivel de solvencia patrimonial durante los últimos años, registrando un aumento en el 2019 y Marzo 2020, debido al incremento del capital social integrado, el cual será incrementado nuevamente en un 23% a Gs. 87.110 millones, según lo resuelto por Acta N° 42 de la Asamblea General Ordinaria de accionistas del 22/Jun/20.
Adecuado nivel de endeudamiento respecto al patrimonio y al margen operativo, con tendencia decreciente en el 2019 y Marzo 2020.
Adecuada calidad de la cartera crediticia, con razonables índices de morosidad y refinanciación, registrando un incremento en Marzo 2020, aunque por debajo del promedio del mercado.
Adecuados márgenes de utilidad con indicadores de rentabilidad superiores al promedio de mercado, debido principalmente a su eficiente estructura operativa, con bajos costos relativos de operación.
Adecuados niveles de liquidez y calce financiero, registrando un incremento en el primer trimestre del 2020.
PRINCIPALES RIESGOS
Reducido crecimiento de la cartera crediticia en el 2019 y primer trimestre del 2020, debido principalmente a la mala situación económica que también afectó al sistema financiero.
Alta incertidumbre sobre la situación de la economía y del mercado crediticio para el 2020, debido a los efectos de la pandemia del covid-19.
Aumento de las provisiones por créditos incobrables en el primer trimestre del 2020, con respecto al año anterior, aunque en un nivel inferior al promedio de mercado.

La **Tendencia Estable** refleja las adecuadas expectativas sobre la situación global de SOLAR Ahorro y Finanzas S.A.E.C.A., debido a los buenos resultados logrados en el primer trimestre del 2020, a pesar de la incertidumbre generada por la pandemia del covid-19. Al corte analizado, la entidad ha podido mantener adecuados niveles de sus principales indicadores financieros, especialmente la calidad de la cartera crediticia, la rentabilidad, la liquidez y el endeudamiento, en relación con el promedio del mercado. En contrapartida, la cartera crediticia ha registrado bajos niveles de crecimiento en el 2019 y primer trimestre del 2020, lo que sumado al aumento de las provisiones, podría afectar la generación de adecuados márgenes de utilidad en el mediano plazo.

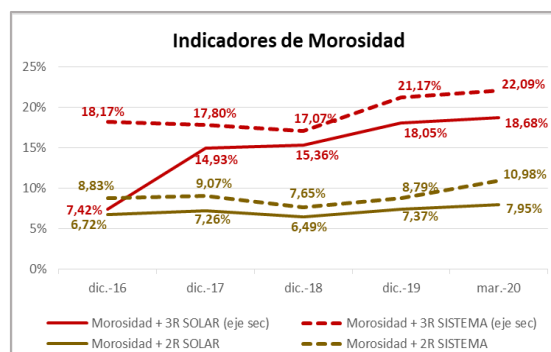
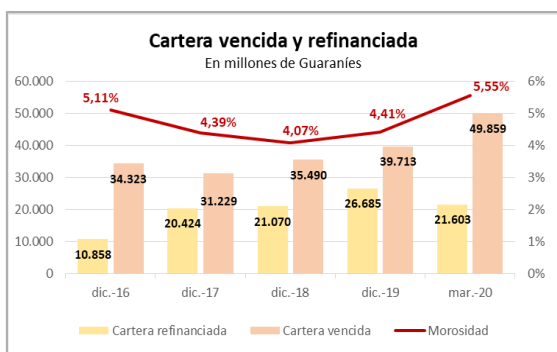
SOLAR S.A.E.C.A. ha registrado un continuo pero variable crecimiento de su cartera durante los últimos años, en línea con la dinámica de la economía y del mercado crediticio. En el 2019 la cartera crediticia creció 3,4% desde Gs. 871.083 millones en Dic18 a Gs. 900.919 millones en Dic19, mientras que en el primer trimestre del 2020 la cartera disminuyó 0,2% a Gs. 898.762 millones en Mar20. Por tanto, el índice de productividad medido por el ratio de Cartera Neta/Activos, ha ido disminuyendo desde 83,9% en Dic18 a 81,0% en Dic19 y 79,5% en Dic19, siendo estos niveles superiores al promedio de mercado.



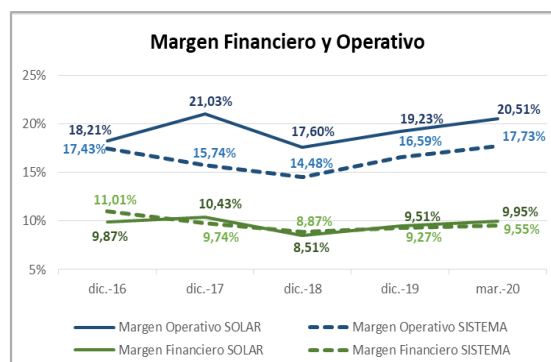
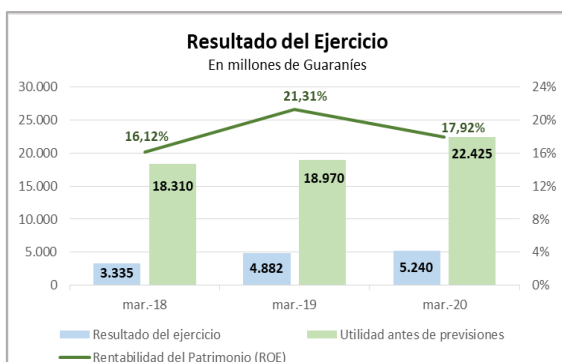
Los activos aumentaron 1,9% en el primer trimestre del 2020, desde Gs. 1.073.153 millones en Dic19 a Gs. 1.093.015 millones en Mar20, debido principalmente al incremento de las disponibilidades y los depósitos en el BCP, lo que generó el aumento de los indicadores de liquidez. El índice de liquidez de SOLAR S.A.E.C.A. aumentó de 14,26% en Dic19 a 16,32% en Mar20, aunque inferior al promedio de mercado de 18,81%. Asimismo, el índice de liquidez corriente, medido por el ratio de Disponibilidades/Ahorro Vista, se mantuvo en 30,50% en Mar20 similar a 31,14% en Dic19, aunque inferior al sistema de las financieras de 53,48%.

La diversificación de la cartera crediticia durante los últimos años, hacia clientes con mejor perfil crediticio y baja morosidad histórica, como los segmentos corporativo y comercio al por mayor, hizo que se mantenga una adecuada calidad global de la cartera de créditos. La morosidad se ha mantenido en niveles adecuados por debajo del promedio de mercado, así como también la cartera refinanciada (2R) ha registrado niveles inferiores al mercado, aunque en el primer trimestre del 2020, los indicadores de morosidad han aumentado con respecto al año anterior.

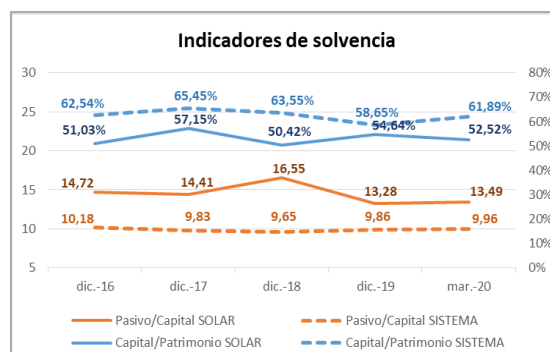
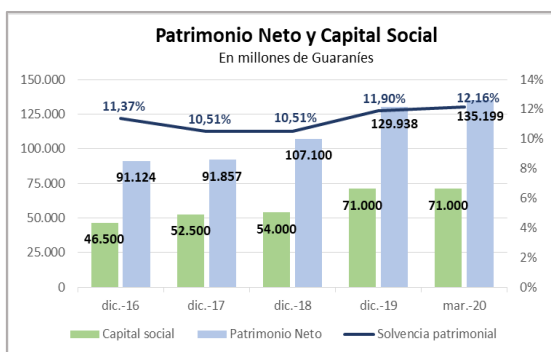
Al corte analizado, la cartera vencida aumentó 25,5% desde Gs. 39.713 millones en Dic19 a Gs. 49.859 millones en Mar20, lo que derivó en el incremento de la morosidad desde 4,41% en Dic19 a 5,55% en Mar20, inferior al promedio de mercado de 7,27%. Por otro lado, la cartera refinanciada disminuyó 19,0% en el primer trimestre del 2020, desde Gs. 26.685 millones en Dic19 a 21.603 millones en Mar20, lo que derivó en un leve incremento del índice de la morosidad más la refinanciación (2R) desde 7,37% en Dic19 a 7,95% en Mar20, inferior al promedio de mercado de 10,98%. Asimismo, el índice de la morosidad más la cartera 3R, aumentó levemente desde 18,05% en Dic19 a 18,68% en Mar20, inferior al sistema de las financieras de 22,09%. Estos indicadores de morosidad son adecuados para el tipo de negocio.



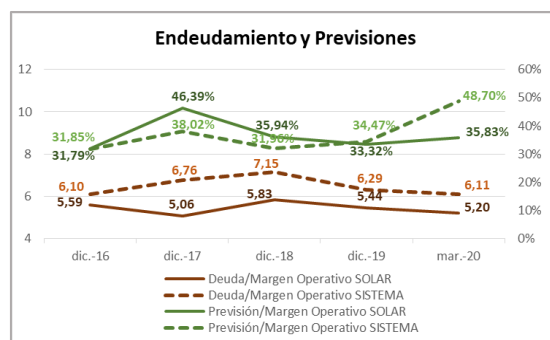
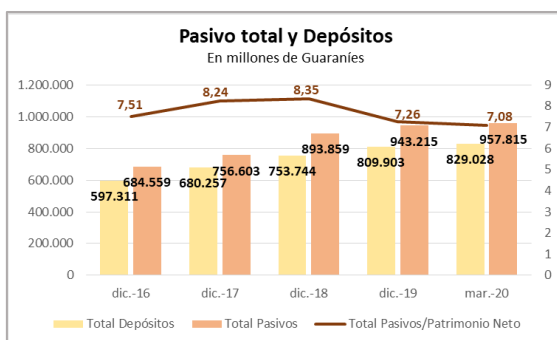
La adecuada calidad de la cartera crediticia, junto con la eficiente estructura operacional, ha generado un adecuado margen operativo en niveles superiores al mercado, registrando un aumento en el 2019 desde 17,60% en Dic18 a 19,23% en Dic19, con un nuevo incremento en el primer trimestre del 2020 a 20,51% en Mar20, superior al sistema de 17,73%. Asimismo, el margen financiero se ha mantenido en niveles adecuados, en línea con el mercado, registrando un aumento en el 2019 desde 8,51% en Dic18 a 9,51% en Dic19, con un nuevo incremento en el primer trimestre del 2020 a 9,95% en Mar20, superior al mercado de 9,55%. La rentabilidad del capital (ROE) también se ha mantenido en niveles adecuados por encima del mercado, registrando una disminución en el 2019 desde 23,76% en Dic18 a 20,55% en Dic19, superior al mercado de 16,06%. En el comparativo trimestral, la utilidad antes de provisiones aumentó 18,2% desde Gs. 18.970 millones en Mar19 a Gs. 22.425 millones en Mar20, lo que derivó en el incremento de 7,3% de la utilidad neta desde Gs. 4.882 millones en Mar19 a Gs. 5.240 millones en Mar20.



El continuo crecimiento del negocio ha estado sustentado por la adecuada solvencia patrimonial, mediante el constante aumento del capital social durante los últimos años, registrando un importante incremento de 31,5% en el 2019 desde Gs. 54.000 millones en Dic18 a Gs. 71.000 millones en Dic19. Esto último ha generado el aumento de 21,3% del patrimonio neto desde Gs. 107.100 millones en Dic18 a Gs. 129.938 millones en Dic19, registrando un nuevo incremento de 4,0% en el primer trimestre del 2020 a Gs. 135.199 millones en Mar20. El aumento del capital social ha derivado en el incremento del capital regulatorio, cuyo Nivel1 subió desde 9,07% en Dic18 a 10,83% en Dic19 y 11,30% en Mar20, así como el Nivel2 subió desde 12,77% en Dic18 a 14,14% en Dic19 y 16,32% en Mar20, superiores a los niveles exigidos de 8% y 12% respectivamente.



El índice de solvencia patrimonial ha aumentado en el 2019 desde 10,51% en Dic18 a 11,90% en Dic19, registrando un nuevo incremento a 12,16% en Mar20, inferior al promedio del sistema de 13,74%. Por otro lado, el ratio de Capital/Patrimonio disminuyó en el primer trimestre del 2020 desde 54,64% en Dic19 a 52,52% en Mar20, inferior al sistema de 61,89%, mientras que el ratio de Deuda/Capital aumentó levemente desde 13,28 en Dic19 a 13,49 en Mar20, superior al mercado de 9,96. La solvencia de la entidad ha estado fortalecida por el adecuado desempeño financiero y operativo, así como por un adecuado nivel de reservas, las que aumentaron 11,8% en el primer trimestre del 2020 desde Gs. 38.334 millones en Dic19 a Gs. 42.849 millones en Mar20.



Con respecto al endeudamiento de SOLAR S.A.E.C.A., la financiera ha registrado adecuados niveles durante los últimos años, en especial el ratio de Deuda/Margen Operativo, el cual ha estado por debajo del mercado, con una tendencia decreciente desde 5,83 en Dic18 a 5,44 en Dic19 y 5,20 en Mar20, inferior al promedio del sistema de 6,11.

Asimismo, el ratio de Deuda/Patrimonio ha ido disminuyendo desde 8,35 en Dic18 a 7,26 en Dic19 y 7,08 en Mar20, aunque todavía superior al mercado de 6,12 en Mar20. En el 2019, los depósitos de ahorro aumentaron 7,5% desde Gs. 753.744 millones en Dic18 a Gs. 809.903 millones en Dic19, registrando un nuevo incremento de 2,4% en el primer trimestre del 2020 a Gs. 829.028 millones en Mar20. En consecuencia, la deuda total aumentó 5,5% en el 2019 desde Gs. 893.859 millones en Dic18 a Gs. 943.215 millones en Dic19, con un nuevo incremento de 1,5% a Gs. 957.815 millones en Mar20. Asimismo, un indicador clave sobre la capacidad de endeudamiento y la calidad de la gestión operativa, es el ratio de Provisiones/Margen Operativo, el cual ha registrado una tendencia decreciente durante los últimos años, disminuyendo desde 46,39% en Dic17 a 35,94% en Dic18 y 33,32% en Dic19, registrando un incremento en el primer trimestre del 2020 a 35,83% en Mar20, muy inferior al promedio de mercado de 48,70%.

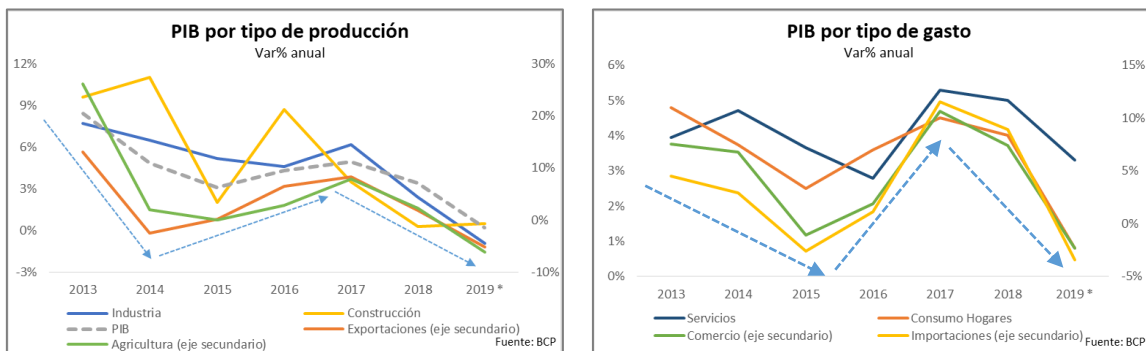
Finalmente, SOLAR S.A.E.C.A. ha mantenido un adecuado desempeño financiero y operativo durante los últimos años, cuyo índice de rentabilidad ha sido superior al mercado y al promedio del grupo de financieras comparables (Pier Group), en los años 2018, 2019 y primer trimestre del 2020, lo que brinda una importante fortaleza para la sostenibilidad del negocio. Asimismo, el aumento del capital social en el 2019 ha fortalecido la solvencia patrimonial de la entidad, lo que ha sido fundamental para mantener una equilibrada estructura financiera, reflejando el compromiso de los accionistas con el crecimiento de la empresa.

RISK MÉTRICA considera que SOLAR S.A.E.C.A. posee al corte analizado, una suficiente solvencia patrimonial con adecuados indicadores de endeudamiento, rentabilidad, liquidez y morosidad, en niveles más favorables que el mercado, lo cual junto con un sólido posicionamiento de mercado y una eficiente estructura operativa y tecnológica, siguen conformando el sustento, para mantener adecuadas expectativas sobre la gestión del negocio. Será un factor fundamental continuar con los aportes de capital, mediante la capitalización de utilidades y la emisión de acciones, a fin de seguir fortaleciendo la solvencia patrimonial, en línea con el ritmo de crecimiento del negocio.

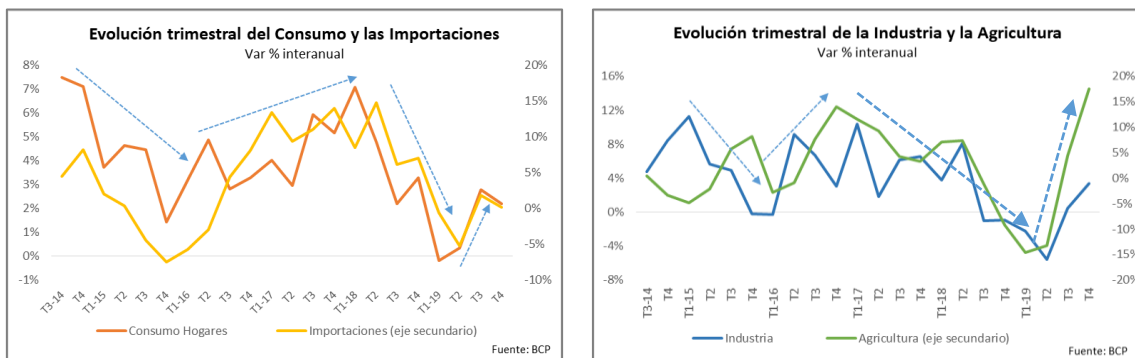
Asimismo, se deberá realizar un estrecho seguimiento sobre la situación económica del país, para determinar los efectos de corto plazo de la pandemia del covid19, sobre el mercado financiero, en cuanto a las implicancias de las medidas adoptadas por el Gobierno y el Banco Central del Paraguay. Será un importante desafío controlar los riesgos asociados a la incertidumbre del mercado, así como también mantener adecuados indicadores de morosidad y liquidez, con una razonable estructura de costos operacionales, a fin de sobrellevar los efectos de la contracción crediticia y económica proyectada para el 2020.

ANÁLISIS DE LA ECONOMÍA Y DEL SECTOR FINANCIERO

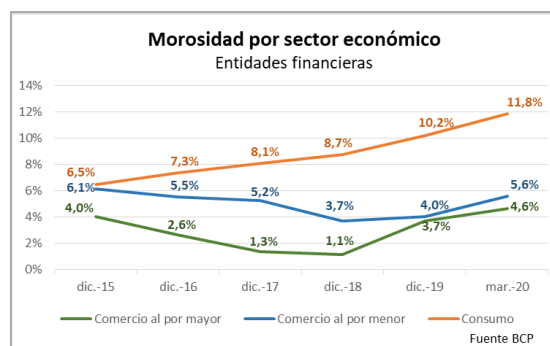
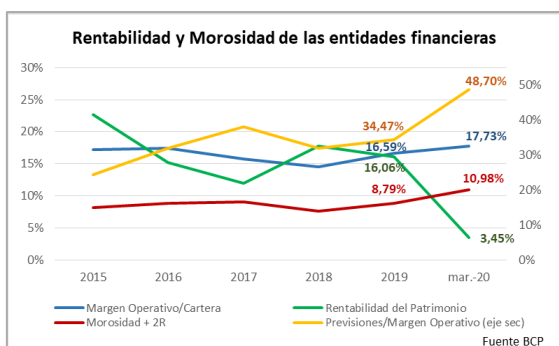
La economía del país se ha ido comportando de manera muy cíclica durante los últimos años. El periodo 2013-2015 fue un ciclo descendente con una marcada desaceleración de la economía, para luego repuntar con una tendencia positiva en los años 2016 y 2017. Sin embargo, a partir del 2018 la economía se ha vuelto a desacelerar, adquiriendo una tendencia decreciente que se agudizó en el primer semestre del 2019, registrando bajas tasas de crecimiento en todos los sectores de la economía. Al respecto, las cifras preliminares del año 2019, han registrado un nivel de 0% del PIB. La mala situación del sector agroexportador, ha sido la principal causa para que la economía en general registre esta tendencia contractiva, lo que se ha evidenciado en la disminución de las tasas de crecimiento del PIB por tipo de producción, afectando a la industria y la construcción que también registraron una disminución en los años 2018 y 2019.



La contracción de los sectores de la producción, ha generado también una reducción de los sectores que gastan y consumen en la economía, los que han registrado una tendencia similar con ciclos similares. Los sectores del comercio, el consumo y las importaciones, registraron su menor crecimiento en el 2019 alcanzando tasas mínimas de -2,3%, 0,8% y -3,4% respectivamente. En términos del evolutivo trimestral (var% interanual), también se ha registrado una tendencia decreciente de los principales sectores de la economía. La agricultura y la industria, registraron una considerable contracción desde el segundo semestre del año 2017 hasta el primer semestre del año 2019, alcanzando tasas mínimas de -14,6% y -5,6% respectivamente. Asimismo, el consumo de hogares y las importaciones, registraron una tendencia similar con ciclos similares, alcanzando su menor crecimiento de -0,2% y -5,2% en el primer semestre del 2019.



Con respecto a la situación del sistema financiero, las entidades financieras (no bancarias) han experimentado un importante aumento de la morosidad y las provisiones, como resultado de la mala situación económica de los años 2018 y 2019, lo que ha generado un alto riesgo de crédito sistémico, derivando en la disminución de los indicadores de rentabilidad, aunque el margen operativo en relación con la cartera se ha mantenido en niveles razonables. La morosidad del sector consumo ha ido aumentando en los últimos años, desde 6,5% en Dic15 a 10,2% en Dic19 y 11,8% en Mar20, mientras que el comercio al por menor ha ido disminuyendo desde 6,1% en Dic14 a 4,0% en Dic19, aunque ha registrado un aumento a 5,6% en Mar20. La morosidad del comercio al por mayor, ha aumentado en el 2019 desde 1,1% en Dic18 a 3,7% en Dic19, registrando un nuevo incremento a 4,6% en Mar20.



A pesar que se ha dado un repunte de la economía en el segundo semestre del 2019, se espera para el 2020 una recuperación gradual de los principales sectores económicos, lo que estará condicionado al grado de recuperación del sector agroexportador. Sin embargo, las consecuencias de la pandemia del virus covid-19 podrían implicar un nuevo debilitamiento de la economía, cuyos efectos podrán ser mitigados en parte, por los planes de contingencia implementados por el Gobierno. Al respecto, se ha proyectado una contracción de 3,5% del PIB para el 2020, lo que podrá tener un fuerte impacto en el sistema de las financieras, debido a la mayor vulnerabilidad de su segmento de clientes, compuesto mayormente por asalariados, comerciantes y pymes.

Cabe señalar, que no se ha previsto un escenario de crisis económica mundial prolongada, que pueda ser causada por la pandemia del virus covid-19, ya que este tipo de shocks externos no puede ser evaluado ni cuantificado, para determinar el efecto de mediano y largo plazo sobre las empresas y las industrias. Sin embargo, en el corto plazo, las medidas de emergencia sanitaria aplicadas en todo el mundo, han generado efectos negativos en las empresas y las industrias a nivel global, así como también en nuestro país, debilitando los mercados financieros y la economía en general. Sin embargo, estos efectos podrán ser mitigados por las medidas que pueda implementar el Banco Central del Paraguay, para otorgar liquidez al sistema financiero, a fin de que las entidades bancarias y financieras puedan seguir financiando a sus clientes en esta época de crisis.

RESUMEN DE LOS PRINCIPALES RATIOS FINANCIEROS

RATIOS FINANCIEROS	SOLAR Ahorro y Finanzas S.A.E.C.A.					SISTEMA		
	dic-16	dic-17	dic-18	dic-19	mar-20	dic-18	dic-19	mar-20
SOLVENCIA y ENDEUDAMIENTO								
Patrimonio Neto/Activos + Contingentes (Solvencia)	11,37%	10,51%	10,51%	11,90%	12,16%	13,79%	14,48%	13,74%
Total Activos + Contingentes/Patrimonio Neto	8,80	9,52	9,52	8,40	8,22	7,25	6,90	7,28
Reservas/Patrimonio Neto	31,13%	35,16%	31,73%	29,50%	31,69%	22,61%	26,70%	24,62%
Capital Social/Patrimonio Neto	51,03%	57,15%	50,42%	54,64%	52,52%	63,55%	58,65%	62,55%
Total Pasivos/Capital Social	14,72	14,41	16,55	13,28	13,49	9,65	9,86	9,78
Total Pasivos/Patrimonio Neto (Endeudamiento)	7,51	8,24	8,35	7,26	7,08	6,13	5,78	6,12
Total Pasivos/Margen Operativo	5,59	5,06	5,83	5,44	5,20	7,15	6,29	6,73
CALIDAD DEL ACTIVO								
Cartera Vencida/Cartera Total (Morosidad)	5,11%	4,39%	4,07%	4,41%	5,55%	4,71%	5,06%	7,27%
Cartera 3R/Cartera Total	2,32%	10,54%	11,29%	13,64%	13,13%	12,37%	16,11%	16,56%
Cartera Vencida + 3R/Cartera Total	7,42%	14,93%	15,36%	18,05%	18,68%	17,07%	21,17%	23,83%
Cartera Vencida/Patrimonio Neto	37,67%	34,00%	33,14%	30,56%	36,88%	27,90%	28,03%	41,35%
Previsiones/Cartera Vencida	84,49%	67,92%	88,15%	79,30%	60,66%	84,94%	80,87%	74,55%
Cartera neta/Total Activos	82,88%	81,31%	83,90%	81,02%	79,46%	79,73%	78,26%	75,08%
Cartera 2R/Cartera Total	1,62%	2,87%	2,42%	2,96%	2,40%	2,94%	3,73%	3,71%
Cartera Vencida + 2R/Cartera Total	6,72%	7,26%	6,49%	7,37%	7,95%	7,65%	8,79%	10,98%
LIQUIDEZ								
Disponible + Inversiones/Total Depósitos (Liquidez)	17,98%	16,56%	14,30%	14,26%	16,32%	13,79%	15,77%	18,81%
Disponible + Inversiones/Total Pasivos	15,69%	14,89%	12,06%	12,24%	14,12%	11,64%	13,72%	16,47%
Disponible + Inversiones/Ahorro a plazo	29,93%	32,86%	29,69%	31,21%	21,44%	16,26%	18,70%	22,31%
Disponible + Inversiones/Ahorro Vista	25,04%	24,41%	28,01%	31,14%	30,50%	49,65%	43,80%	53,48%
Total Activos/Total Pasivos	1,13	1,12	1,12	1,14	1,14	1,16	1,17	1,16
Total Activos/Total Pasivos + Contingentes	1,09	1,08	1,10	1,12	1,12	1,14	1,15	1,14
ESTRUCTURA DEL PASIVO y FONDEO								
Total Depósitos/Total Activos	77,00%	80,18%	75,30%	75,47%	75,85%	72,57%	74,16%	75,33%
Total Depósitos/Cartera de Créditos	88,90%	95,66%	86,53%	89,90%	92,24%	87,37%	90,86%	94,85%
Total Depósitos/Total Pasivos	87,25%	89,91%	84,32%	85,87%	86,55%	84,40%	86,99%	87,55%
Sector Financiero/Total Pasivos	11,50%	9,06%	14,28%	12,36%	11,86%	10,71%	10,76%	9,95%
Sector Financiero + Otros Pasivos/Total Pasivos	12,75%	10,09%	15,68%	14,13%	13,45%	12,35%	12,40%	3,86%
Depósitos a Plazo/Total Depósitos	75,96%	76,05%	77,74%	77,96%	76,12%	84,82%	84,33%	84,34%
Ahorro Vista/Total Depósitos	21,74%	21,94%	20,42%	20,09%	21,87%	13,17%	13,67%	13,66%
RENTABILIDAD								
Utilidad antes de impuestos/Activos (ROA)	2,36%	0,91%	2,09%	2,09%	2,13%	2,14%	2,07%	0,48%
Utilidad antes de impuestos/Patrimonio (ROE)	24,43%	9,09%	23,76%	20,55%	17,92%	17,72%	16,06%	3,45%
Utilidad antes de impuesto/Cartera Total	2,72%	1,08%	2,40%	2,49%	2,59%	2,58%	2,53%	0,60%
Margen Financiero Neto/Cartera Neta	4,26%	0,69%	2,26%	3,22%	2,69%	4,42%	3,70%	0,96%
Margen Financiero/Cartera Total	9,87%	10,43%	8,51%	9,51%	9,95%	8,87%	9,27%	9,55%
Margen Operativo/Cartera Total	18,21%	21,03%	17,60%	19,23%	20,51%	14,48%	16,59%	17,73%
Margen Operativo Neto/Cartera neta	12,98%	11,62%	11,69%	13,29%	13,62%	10,26%	11,34%	9,62%
Margen Financiero/Margen Operativo	54,16%	49,59%	48,33%	49,48%	48,52%	61,27%	55,84%	53,85%
EFICIENCIA								
Gastos Personales/Gastos Admin	49,49%	45,83%	45,47%	37,24%	34,65%	52,93%	51,23%	51,00%
Gastos Personales/Margen Operativo	26,38%	22,23%	23,11%	20,09%	17,79%	27,79%	27,18%	25,59%
Gastos admin/Margen Operativo	53,30%	48,51%	50,82%	53,95%	51,33%	52,50%	53,05%	50,17%
Gastos Personales/Total Depósitos	5,40%	4,89%	4,70%	4,30%	3,95%	4,61%	4,96%	4,78%
Gastos Administrativos/Total Depósitos	10,92%	10,67%	10,34%	11,54%	11,41%	8,70%	9,69%	9,38%
Previsiones/Margen Operativo	31,79%	46,39%	35,94%	33,32%	35,83%	31,96%	34,47%	48,70%
Previsiones/Margen Financiero	58,70%	93,56%	74,37%	67,35%	73,86%	52,16%	61,72%	90,45%

CUADRO COMPARATIVO DE LOS ESTADOS FINANCIEROS

SOLAR Ahorro y Finanzas S.A.E.C.A.									
BALANCE GENERAL	dic-16	dic-17	dic-18	dic-19	Var%	mar-18	mar-19	mar-20	Var%
Caja y Bancos	30.881	34.788	30.354	45.962	51,4%	45.993	19.278	50.504	162,0%
Banco Central	68.653	61.661	64.646	64.807	0,2%	53.376	72.271	79.987	10,7%
Inversiones	7.863	16.231	28.057	33.687	20,1%	18.937	38.987	32.505	-16,6%
Colocaciones Netas	624.635	681.219	812.836	853.484	5,0%	691.365	830.896	844.210	1,6%
Productos Financieros	17.671	16.839	19.519	24.479	25,4%	16.971	21.528	27.899	29,6%
Bienes reales y Adjud. de pagos	4.420	5.376	4.297	5.774	34,4%	8.975	4.226	10.782	155,1%
Bienes de Uso	6.042	6.312	5.500	5.629	2,3%	6.116	5.352	5.389	0,7%
Otros Activos	15.517	26.033	35.750	39.330	10,0%	24.180	35.112	41.739	18,9%
TOTAL ACTIVO	775.683	848.460	1.000.959	1.073.153	7,2%	865.913	1.027.649	1.093.015	6,4%
Depósitos	597.311	680.257	753.744	809.903	7,5%	681.730	794.692	829.028	4,3%
Otros valores (Bonos)	30.000	30.000	30.000	30.000	0,0%	30.000	30.000	28.000	-6,7%
Sector Financiero	48.756	38.521	97.641	86.605	-11,3%	45.709	81.285	85.597	5,3%
Otros Pasivos	8.492	7.824	12.474	16.707	33,9%	13.212	14.963	15.190	1,5%
TOTAL PASIVO	684.559	756.603	893.859	943.215	5,5%	770.651	920.940	957.815	4,0%
Capital Social	46.500	52.500	54.000	71.000	31,5%	52.500	63.624	71.000	11,6%
Reservas	28.366	32.297	33.984	38.334	12,8%	32.367	38.202	42.849	12,2%
Utilidad del Ejercicio	16.258	7.061	19.115	20.603	7,8%	3.335	4.882	5.240	7,3%
PATRIMONIO NETO	91.124	91.857	107.100	129.938	21,3%	95.262	106.709	135.199	26,7%
Líneas de Crédito	25.876	25.492	18.094	18.490	2,2%	25.433	23.495	18.073	-23,1%
Total Contingentes	25.976	25.595	18.394	18.790	2,2%	25.533	23.795	18.373	-22,8%
ESTADO DE RESULTADOS	dic-16	dic-17	dic-18	dic-19	Var%	mar-18	mar-19	mar-20	Var%
Ingresos Financieros	106.171	125.450	127.005	145.775	14,8%	29.820	34.344	37.299	8,6%
Egresos Financieros	-39.887	-51.287	-52.903	-60.057	13,5%	-12.555	-14.734	-14.944	1,4%
MARGEN FINANCIERO	66.285	74.163	74.102	85.718	15,7%	17.265	19.609	22.356	14,0%
Ingresos por Servicios	11.330	16.804	19.314	6.986	-63,8%	4.368	1.812	1.683	-7,1%
Egresos por Servicios	-14.294	-20.531	-23.052	-22.184	-3,8%	-4.336	-6.230	-4.644	-25,5%
Margen por Servicios	-2.964	-3.727	-3.738	-15.199	306,6%	32	-4.419	-2.962	-33,0%
Otros ingresos operativos	56.042	75.891	78.309	100.651	28,5%	18.537	24.412	26.185	7,3%
Resultado Operaciones Cambiarias	3.038	3.944	4.168	1.688	-59,5%	984	164	561	242,5%
Valuación	-22	-712	479	377	-21,3%	-110	175	-63	-136,3%
MARGEN OPERATIVO	122.378	149.560	153.321	173.236	13,0%	36.707	39.941	46.077	15,4%
Gastos Administrativos	-65.224	-72.555	-77.923	-93.468	20,0%	-18.397	-20.971	-23.652	12,8%
Resultado Antes de Previsiones	57.154	77.004	75.398	79.767	5,8%	18.310	18.970	22.425	18,2%
Previsión del Ejercicio	-38.910	-69.383	-55.108	-57.727	4,8%	-14.975	-13.530	-16.512	22,0%
Utilidad Ordinaria	18.244	7.621	20.290	22.040	8,6%	3.335	5.440	5.914	8,7%
Ingresos extraordinarios netos	47	83	612	425	-30,5%	371	-16	-91	486,6%
UTILIDAD ANTES DE IMPUESTOS	18.291	7.704	20.902	22.465	7,5%	3.706	5.425	5.823	7,3%
Impuestos	-2.033	-644	-1.787	-1.862	4,2%	-371	-542	-582	7,3%
UTILIDAD A DISTRIBUIR	16.258	7.061	19.115	20.603	7,8%	3.335	4.882	5.240	7,3%

La emisión de la presente Calificación de Solvencia de la SOLAR Ahorro y Finanzas S.A.E.C.A., se realiza conforme a lo dispuesto por la Ley N° 3.899/09, la Resolución CNV CG N° 06/19 y la Resolución BCP N° 2, Acta N° 57 de fecha 17/Ago/2010.

Fecha de calificación o última actualización:	30 de Julio de 2020
Fecha de publicación:	30 de Julio de 2020
Corte de calificación	31 de Marzo de 2020
Calificadora:	RISKMÉTRICA S.A. Calificadora de Riesgos Herrera 1.341 casi Paí Perez – Asunción Tel: (021) 201-321 Cel 0981-414481 Email: info@riskmetrica.com.py

ENTIDAD	CALIFICACIÓN LOCAL	
	SOLVENCIA	TENDENCIA
SOLAR Ahorro y Finanzas S.A.E.C.A.	A-py	Estable
A: Corresponde a aquellas entidades que cuentan con políticas de administración del riesgo, buena capacidad de pago de las obligaciones, pero ésta es susceptible de deteriorarse levemente ante posibles cambios en el ente, en la industria a que pertenece o en la economía.		

NOTA: "La calificación de riesgo no constituye una sugerencia o recomendación para comprar, vender, mantener un determinado valor o realizar una inversión, ni un aval o garantía de una inversión o su emisor."

Mayor información sobre esta calificación en:

www.riskmetrica.com.py

Información general sobre la calificación de SOLAR Ahorro y Finanzas S.A.E.C.A.

- 1) Esta calificación está basada en la metodología de evaluación de riesgos, establecida en el Manual de Bancos, Empresas Financieras y Otras Entidades de Crédito disponible en la página web de RISKMÉTRICA.
- 2) Esta calificación de riesgos no constituye una auditoría externa, ni un proceso de debida diligencia, y se basó exclusivamente en información pública y en la provisión de datos por parte de SOLAR Ahorro y Finanzas S.A.E.C.A., por lo cual RISKMÉTRICA no garantiza la veracidad de dichos datos ni se hace responsable por errores u omisiones que los mismos pudieran contener. Asimismo, está basada en los Estados Económicos, Patrimoniales y Financieros auditados al 31 de Diciembre de 2019 por la firma Gestión Empresarial y en los estados financieros al 31/Mar/20 proveídos por la entidad.
- 3) RISKMÉTRICA utiliza en sus calificaciones el uso de signos (+/-), entre las escalas de calificación AA y B. La asignación del signo a la calificación final, por parte del Comité de Calificación, está fundada en el análisis cualitativo y cuantitativo del riesgo, advirtiéndose una posición relativa de menor (+) o mayor (-) riesgo dentro de cada categoría, en virtud a su exposición a los distintos factores de riesgo evaluados de conformidad con la metodología de calificación.
- 4) Esta calificación no ha previsto una crisis económica mundial prolongada, que pueda ser causada por la pandemia del virus covid-19, ya que este tipo de shocks externos no puede ser evaluado ni cuantificado, para determinar el efecto de largo plazo sobre las empresas y las industrias. RISKMÉTRICA hará un seguimiento sobre los efectos de esta crisis sanitaria, en la economía y en el sistema financiero durante el 2020.

Aprobado por: **Comité de Calificación**
RISKMÉTRICA

Elaborado por: **C.P. Sandybelle Avalos**
Analista de Riesgos